

部的中央有一半圆形陷窝，陷窝无前面边，后面边正中有一核形黑色阴影，该阴影前半部位于陷窝内，后半部位于后面边之上。

本新种腹部形态虽与风雅丽蛛 *Chryso venusta* (Yaginuma, 1960) (1986: 46, fig. 24 (4), pl. 10, fig. 9) 相近，但两者的腹部斑纹及外雌器结构明显不同。

3. 三棘丽蛛 (新种) *Chryso trispinula* sp. nov. (图 24)

正模♀，海南尖峰岭，1989年12月12日，朱明生采。

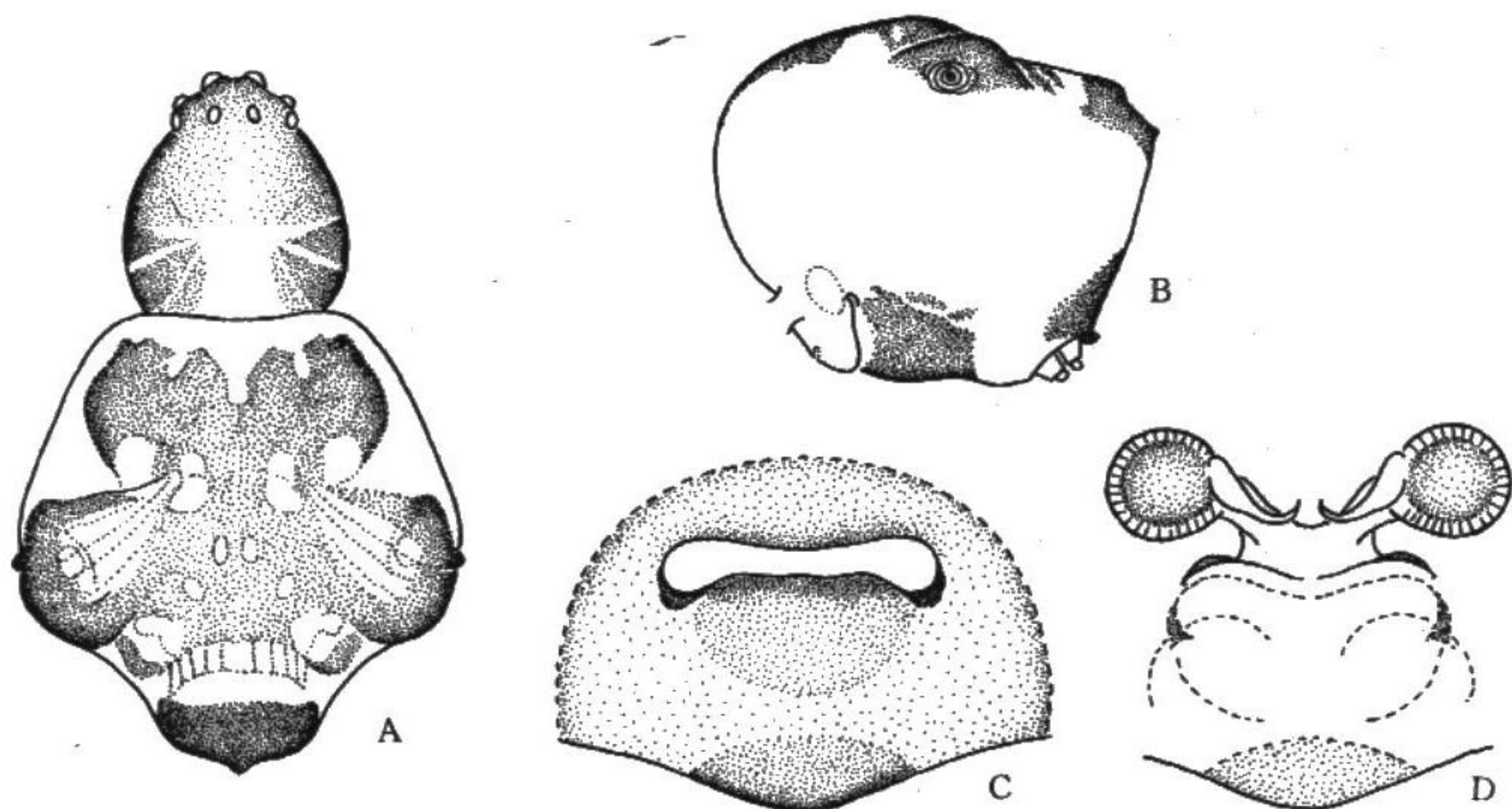


图 24 三棘丽蛛 *Chryso trispinula* sp. nov.

A. 雌蛛背面观；B. 同上，腹部侧面观；C. 外雌器外面观；D. 同上，内面观。

雌蛛体长 2.48。头胸部长 0.86；宽 0.76；腹部长 1.65，宽 1.58，高 1.36。背甲灰黑色，颈沟及放射沟黑色，额区黑色，眼域亦为黑色。中窝浅，横向，椭圆形。前中眼间距大于前中侧眼间距(0.10 : 0.05)，后中眼间距小于后中侧眼间距(0.06 : 0.08)，侧眼相接。中眼区长小于宽(0.23 : 0.25)，前边大于后边(0.25 : 0.21)。前侧眼 > 前中眼 = 后中眼 = 后侧眼(0.09 : 0.08 : 0.08 : 0.08)。额高约为前中眼直径的 2 倍。螯肢黑色，前齿堤有 3 齿，后齿堤无齿，螯牙桔黄色。颚叶、下唇及胸板均为黑色。颚叶前端、内侧缘及下唇前缘为黄白色。步足各基节的背面黑色，余各节黄色，各步足均生有黄褐色长毛，膝节、胫节的背刺与步足黄褐色长毛的粗细、长短近乎一样。步足测量：I 4.19(1.35+1.29+0.99+0.56)，II 2.84(0.86+0.99+0.56+0.43)，III 1.78(0.59+0.50+0.36+0.33)，IV 3.17(1.06+0.96+0.69+0.46)。足式：1, 4, 2, 3。腹部菱形，背中部的两侧缘及后端正中各有一黑色小棘。背面黄色，有银白色鳞状斑，被有一大型梅花状黑色斑，非黑色部分凹入，黑色部分凸起，恰似一朵梅花。纺器的后面亦有一半圆形黑色斑。腹部腹面黄

色，在前半部为黑色。外雌器黑棕色，前半部的中央有一“M”形陷窝。

本新种的腹部背面斑纹与三斑丽蛛 *Chryso trimaculata* Zhu, Zhang et Xu (1991: 174—175, figs. 8—12) 相近，但后者的腹部背面有 3 个黑色斑，背甲橙黄色，外雌器陷窝位于外雌器的后缘，而与本新种不同。

4. 四泡丽蛛 *Chryso vesiculosa* (Simon, 1894) (图 25)

Meotipa vesiculosa Simon, 1894: 514, Figs. 522, 527.

Chryso vesiculosa (Simon): Yoshida, 1978a: 22. — Zhu (朱传典), 1983 (Spec. no.): 44.

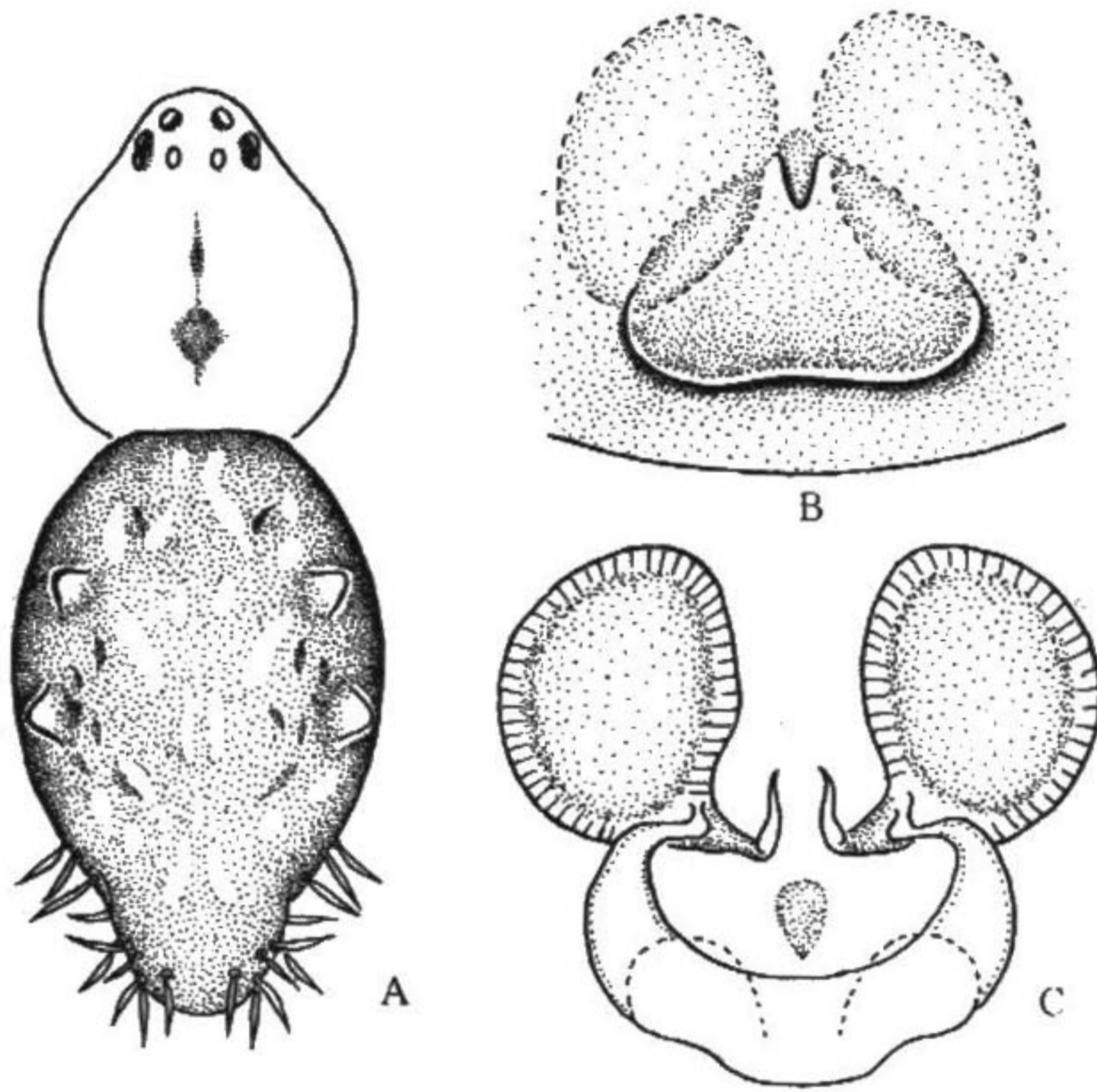


图 25 四泡丽蛛 *Chryso vesiculosa* (Simon)

A. 雌蛛背面观；B. 外雌器外面观；C. 同上，内面观。

雌蛛体长 2.00—3.00。背甲橙黄色，中央有一菱形黄褐色斑，该斑的前后的中央均有黄褐色纵细条纹。眼域隆起，两眼列均后凹，前中眼间距大于前中侧眼间距，后列各眼近乎等距排列。8 眼近乎同大。前中眼黑色，其余 6 眼白色。步足黄白色，多黄褐色细毛，各节均有黄褐色条纹或环纹，尤以第一对步足的腿节、胫节和后跗节最明显。足式：1, 4, 2, 3。腹部后方突出在纺器上方，侧面观呈三角形，背面观呈菱形。背面黄褐色，中部中央的两侧各有一对泡状突，纵向排列，腹部后端细而圆，末端及两侧有近 20 根羽状刺。

生活在阔叶树的树叶下面，结不规则网。

观察标本：1 ♀，广西北海，1980 年 8 月，张永强采。

地理分布：台湾、广西；日本、越南、菲律宾。